

Marge de Bellvespre

UN PUNT D'HISTÒRIA:

*Bufadors: aire condicionat
i calefacció en marges i cases*

Col·leccionable **núm. 4**

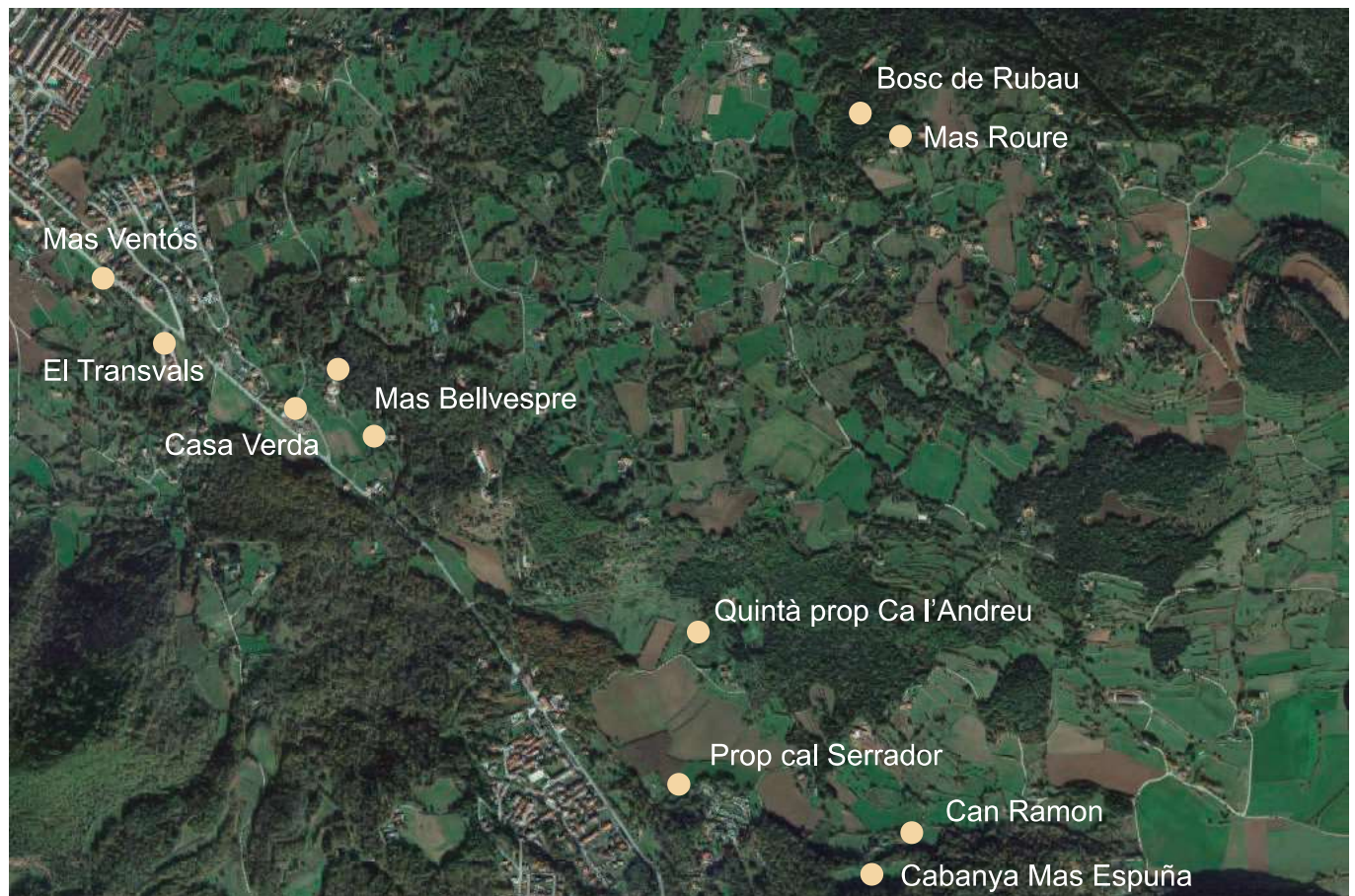
Edita: COMISSIÓ DE FESTES DE BATET DE LA SERRA I JUNTA VEÏNAL DE BATET DE LA SERRA

En diversos documents històrics es fa referència a la presència de bufadors a la comarca.

En el treball editat el 2007: “Estudi i caracterització dels bufadors de la zona volcànica de la Garrotxa”, realitzat per un grup de científics de la Universitat Autònoma de Barcelona s’explica que des d’un punt de vista geològic un bufador es pot considerar semblant a una font d’aigua. Es tracta de punts on la massa porosa i permeable del subsòl permet que l’aire surti de la terra. Així com en les fonts hi brolla aigua, en els bufadors hi surt aire.

Degut a la seva procedència la temperatura de l’aire que aflora és estable al llarg de l’any (uns 12°C). D’aquí que a l’estiu es noti fresc i a l’hivern calent.

En la següent foto aèria es localitzen alguns bufadors de Batet i altres que si bé no són pròpiament en terme de Batet, són molt propers:



Dels aquí indicats n’hi ha que es troben en cases i altres en marges de camp o de camins.

Ara mateix poca gent es fixa en al seva existència, però pocs anys enrere alguns bufadors eren ben aprofitats.

Bufador de Can Ramon: es troba en el marge de la feixa del costat de la casa. Fins els passats anys 90 s’havia utilitzat per posar el beure en fresc. Per tal de tenir més cabuda, fins i tot, s’havien construït unes petites parets integrades en el marge (el que ara s’intueix en la foto, ja més deteriorat pel desús).



Bufador de Can Ramon

L'Enrica de Can Ramon explica amb tot detall quan el bufador els feia la funció de rebost. Hi cabien dos càntirs, dues ampolles i per poder aprofitar el màxim l'espai col·locaven una barra de fusta amb tot de puntes per poder-hi penjar coses. També recorda que hi guardaven carn fresca, com costella de porc, posada dins una coixinera de roba. Tapaven la boca del bufador, perquè no hi pogués entrar cap bèstia, amb una fusta i una part amb un reixat perquè el bufador "respirés". L'Enrica diu amb nostàlgia: aquell era un aire bo.



Exterior del bufador de Bellvespre



Interior amb armari obert



Interior amb armari tancat

Bufadors de Bellvespre: n'hi ha dos. Un està molt a prop de la casa, també utilitzat per guardar-hi menjar i begudes. S'havia fet servir de frigorífic fins que no va arribar aquest electrodomèstic a totes les cases. Tot i això va conviure amb aquests aparells, ja que es considerava que el bufador mantenia una frescor més natural. Tant és així, que s'hi va construir una caseta amb lleixes i un armari amb porta inclosa, vaja, un autèntic rebost!. La Verònica de Bellvespre recorda que quan era peticona, el dia que es "cosetxava" els homes s'asseien al voltant del bufador on els hi portaven el menjar i tenien el porró i el càntir en fresc.

L'altre està integrat en un marge, una mica separat de la casa (foto portada). Aquest servia exclusivament per mantenir la beguda en fresc quan es treballava al camp. Igualment com passava amb el que hi ha en el quintà de Ca l'Andreu, que té la mida justa per deixar-hi un càntir o el que hi ha en un marge prop de Cal Serrador.



Prop de Cal Serrador



Quintà de sota Ca l'Andreu

Tots els bufadors comentats fins aquí es troben en el vessant sud de Batet, però a la part alta també n'hi ha. Un d'ells molt conegut per uns quants veïns d'aquest entorn, que a diferència dels altres, d'aquest en destaquen més l'aire calent de l'hivern que no el fresc de l'estiu. És el bufador del bosc de Rubau, situat en el marge del camí d'anar a la Parròquia des del Camí Ral. La Teresa de La Solana recorda escalfar-se les mans a ple hivern quan tota la mainada de la zona de l'altiplà anava a escola a peu. La Rosalia de Roure comenta que a vegades, quan feia fred, es veia sortir "fum" d'entre les pedres. Parla en passat, però possiblement això encara ara passa, simplement que aquests camins ja no són gaire concorreguts i per tant, són pocs els que ho poden veure.



Bufador del bosc de Rubau



Bassa prop del bufador de Rubau

També explica que molt a prop del marge on hi ha el bufador es veu com una bassa de bosc que hi ha qui creu que és un bufador. Però en realitat havia estat excavat amb la intenció de buscar-hi aigua, ara bé, no se n'hi va trobar. D'aquí que sembla que faci una mena de clot amb un pedregar dispers. De fet, l'Albert de Roure diu haver-se fixat que quan neva, en aquest punt fon molt més ràpid que en els altres llocs del voltant.

Continuant en aquest sector de Batet, un altre bufador és el que hi ha dins la casa de Roure. El pare de la Rosalia va canalitzar un corrent d'aire que aflorava en una quadra de la planta baixa cap a l'estança del costat, on hi ha un petit rebost. Tenen comprovat que és un bon rebost per assecar els fuets i les llonganisses!



Bufador del rebost del mas Roure

Ja fora del terme de Batet, el del Transvals i el del mas Ventós, també estan dins la casa. O sigui, com tenir aire condicionat directament en les estances on es troben.

Tots els que s'han esmentat són bufadors que actualment encara existeixen però al llarg del temps segur que se n'han malmès o han quedat tapats per bardisses en alguns marges. I per contra, n'hi ha que s'han trobat més recentment fruit de realització d'obres. Aquest és el cas de quan es va enderrocar part de la Cabanya del mas Espuña i el cas de l'excavació dels fonaments de la "Casa Verda", en el trencant de Batet.

Malgrat tenir una explicació científica, el bufador, no deixa de ser un fenomen peculiar que els nostres avantpassats en sabien treure profit.